

**PENGARUH MODEL *DISCOVERY LEARNING*
BERBANTUAN MEDIA GAMBAR BERSERI
TERHADAP KETERAMPILAN MENULIS TEKS FABEL
SISWA KELAS VII SMP NEGERI 5 KOTO XI TARUSAN**

NAZIF FATUL AZIZAH

**UNIVERSITAS NEGERI PADANG
2018**

**PENGARUH MODEL *DISCOVERY LEARNING*
BERBANTUAN MEDIA GAMBAR BERSERI
TERHADAP KETERAMPILAN MENULIS TEKS FABEL
SISWA KELAS VII SMP NEGERI 5 KOTO XI TARUSAN**

SKRIPSI

**untuk memenuhi sebagian persyaratan
memperoleh gelar Sarjana Pendidikan**



**NAZIF FATUL AZIZAH
NIM 14016041/2014**

**PROGRAM STUDI PENDIDIKAN BAHASA INDONESIA
JURUSAN BAHASA DAN SASTRA INDONESIA DAN DAERAH
FAKULTAS BAHASA DAN SENI
UNIVERSITAS NEGERI PADANG
2018**

PERSETUJUAN PEMBIMBING

SKRIPSI

Judul : **Pengaruh Model *Discovery Learning* Berbantuan Media Gambar Berseri terhadap Keterampilan Menulis Teks Fabel Siswa Kelas VII SMPN 5 Koto XI Tarusan**

Nama : Nazif Fatul Azizah

NIM : 2014/14016041

Program Studi : Pendidikan Bahasa Indonesia


Jurusan : Bahasa dan Sastra Indonesia dan Daerah

Fakultas : Bahasa dan Seni

Padang, Agustus 2018

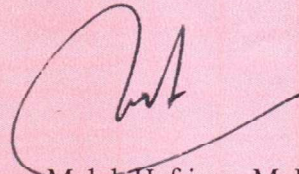
Disetujui oleh:

Pembimbing I,



Dra. Elly Ratna, M.Pd.
NIP 195611261980112011

Pembimbing II,



Mohd. Hafison, M. Pd.
NIP 197104292002121002

Ketua Jurusan,



Dra. Emidar, M.Pd.
NIP 196202181986092001

PENGESAHAN TIM PENGUJI

Nama : Nazif Fatul Azizah
NIM : 14016041/2014

Dinyatakan lulus setelah mempertahankan skripsi di depan Tim Penguji
Program Studi Pendidikan Bahasa Indonesia
Jurusan Bahasa dan Sastra Indonesia dan Daerah
Fakultas Bahasa dan Seni
Universitas Negeri Padang
dengan judul

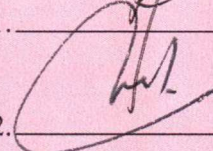
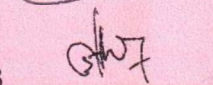
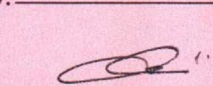
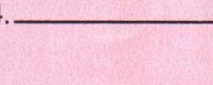
**Pengaruh Model *Discovery Learning*
Berbantuan Media Gambar.Berseri
Terhadap Keterampilan Menulis Teks Fabel
Siswa Kelas VII SMPN 5 Koto XI Tarusan**

Padang, Agustus 2018

Tim Penguji

1. Ketua : Dra. Ellya Ratna, M.Pd.
2. Sekretaris : Mohd. Hafrison, M.Pd.
3. Anggota : Yulianti Rasyid, M.Pd.
4. Anggota : Drs. Andria Catri Tamsin, M.Pd.

Tanda Tangan

1. 
2. 
3. 
4. 

PERNYATAAN


Dengan ini, saya menyatakan hal-hal berikut.

1. Skripsi saya yang berjudul “Pengaruh Model *Discovery Learning* Berbantuan Media Gambar Berseri terhadap Keterampilan Menulis Teks Fabel Siswa Kelas VII SMPN 5 Koto XI Tarusan” adalah benar karya tulis saya dan belum pernah diajukan untuk mendapatkan gelar akademik, baik di Universitas Negeri Padang maupun di perguruan tinggi lainnya.
2. Skripsi ini murni gagasan, rumusan, dan penelitian saya, dan bukan merupakan duplikasi skripsi lain.
3. Di dalam skripsi ini tidak terdapat karya atau pendapat yang telah ditulis atau dipublikasikan orang lain kecuali secara jelas dicantumkan dalam kepustakaan.
4. Pernyataan ini saya tulis dengan sesungguhnya. Apabila di kemudian hari terdapat penyimpangan dan ketidakbenaran di dalam pernyataan ini, saya bersedia menerima sanksi akademik berupa pencabutan gelar yang telah saya peroleh karena karya tulis ini serta sanksi lainnya sesuai dengan norma dan ketentuan yang berlaku.

Padang, Agustus 2018

Yang membuat pernyataan,




Nazif Fatul Azizah
NIM 2014/1401641

ABSTRAK

Nazif Fatul Azizah. 2018. “Pengaruh Model *Discovery Learning* Berbantuan Media Gambar Berseri Siswa Kelas VII SMPN 5 Koto XI Tarusan”. *Skripsi*. Program Studi Pendidikan Bahasa dan Sastra Indonesia. Jurusan Bahasa dan Sastra Indonesia. Fakultas Bahasa dan Seni. Universitas Negeri Padang.

Tujuan penelitian ini ada tiga. *Pertama*, mendeskripsikan tingkat keterampilan menulis teks fabel siswa kelas VII SMPN 5 Koto XI Tarusan sebelum menggunakan model *discovery learning* berbantuan media gambar berseri. *Kedua*, mendeskripsikan tingkat keterampilan menulis teks fabel siswa kelas VII SMPN 5 Koto XI Tarusan sesudah menggunakan model *discovery learning* berbantuan media gambar berseri. *Ketiga*, mendeskripsikan pengaruh model *discovery learning* berbantuan media gambar berseri terhadap keterampilan menulis teks fabel siswa kelas VII SMPN 5 Koto XI Tarusan.

Jenis penelitian ini adalah penelitian kuantitatif dengan metode eksperimen. Rancangan penelitian ini adalah *One Group Pretest and Posttest Design*. Populasi penelitian ini adalah siswa yang terdaftar tahun ajaran 2017/2018 sebanyak 72 orang. Sampel penelitian ini adalah sebanyak 21 orang siswa yang ditentukan dengan menggunakan teknik *purposive sampling*. Variabel penelitian adalah keterampilan menulis teks fabel menggunakan model *discovery learning* berbantuan media gambar berseri. instrumen penelitian ini berupa tes unjuk kerja menulis teks fabel sebelum dan sesudah menggunakan model *discovery learning* berbantuan media gambar berseri.

Hasil penelitian ini ada tiga. *Pertama*, keterampilan menulis teks fabel sebelum menggunakan model *discovery learning* berbantuan media gambar berseri siswa kelas VII SMPN 5 Koto XI Tarusan berada pada kualifikasi cukup (C) dengan rata-rata 57,74. *Kedua*, keterampilan menulis teks fabel sesudah menggunakan model *discovery learning* berbantuan media gambar berseri siswa kelas VII SMPN 5 Koto XI Tarusan berada pada kualifikasi lebih cukup (LC) dengan rata-rata 73,61. *Ketiga*, berdasarkan uji-t, hipotesis alternatif H_1 diterima pada taraf signifikan 95% dengan derajat kebebasan $(dk) = (n1-1)$ karena $t_{hitung} > t_{tabel}$ yaitu $4,94 > 1,71$.

Berdasarkan hasil penelitian, disimpulkan keterampilan menulis teks fabel siswa kelas VII SMPN 5 Koto XI Tarusan sesudah menggunakan model *discovery learning* berbantuan media gambar berseri lebih baik dibandingkan sebelum menggunakan model *discovery learning* berbantuan media gambar berseri siswa kelas VII SMPN 5 Koto XI Tarusan. Dengan demikian, model *discovery learning* berbantuan media gambar berseri dapat diterapkan sebagai salah satu alternatif dalam pembelajaran menulis teks fabel.

KATA PENGANTAR

Puji dan syukur penulis ucapkan kepada Alla swt. karena berkat rahmat-Nya penulis dapat menyelesaikan skripsi ini dengan judul “Pengaruh Model *Discovery Learning* Berbantuan Media Gambar Berseri terhadap Keterampilan Menulis Teks Fabel Siswa Kelas VII SMPN 5 Koto XI Tarusan”. Penulisan skripsi ini bertujuan untuk memenuhi sebahagian persyaratan memperoleh gelar sarjana Pendidikan Bahasa dan Sastra Indonesia di Fakultas Bahasa dan Seni, Universitas Negeri Padang.

Penyelesaian skripsi ini tidak terlepas dari bantuan berbagai pihak. Oleh karena itu, penulis menyampaikan terima kasih kepada (1) Dra. Ellya Ratna, M.Pd. dan Mohd. Hafriison, M.Pd., selaku pembimbing I dan II (2) Ena Noveria, M.Pd., Yulianti Rasyid, M.Pd., dan Drs. Andria Catri Tamsin, M.Pd. selaku penguji, (3) Dr. Tressyalina, M.Pd., selaku Ketua Program Studi Pendidikan Bahasa dan Sastra Indonesia FBS UNP, (4) Dra. Emidar, M.Pd. dan Zulfadhli S.S., M.A., selaku Ketua dan Sekretaris Jurusan Bahasa dan Sastra Indonesia dan Daerah FBS UNP, (5) seluruh dosen Program Studi Pendidikan Bahasa dan Sastra Indonesia FBS UNP, (6) Kepala sekolah dan staf pengajar SMPN 5 Koto XI Tarusan, (7) siswa-siswi kelas VII SMPN 5 Koto XI Tarusan, dan (8) semua pihak yang berpartisipasi dalam penyelesaian skripsi ini.

Penulis menyadari bahwa skripsi ini masih memiliki kekurangan. Oleh karena itu, penulis mengharapkan kritik dan saran yang membangun demi kesempurnaan skripsi ini. Semoga semua pihak yang telah membantu penulis dalam menyelesaikan skripsi ini mendapat rahmat dari Allah. Amin. Akhirnya, harapan penulis semoga skripsi ini bermanfaat.

Padang, Juli 2018

Penulis

DAFTAR ISI

	Halaman
ABSTRAK	i
KATA PENGANTAR	ii
DAFTAR ISI	iii
DAFTAR TABEL	v
DAFTAR GAMBAR	vii
DAFTAR BAGAN	viii
DAFTAR LAMPIRAN	ix
BAB I PENDAHULUAN	
A. Latar Belakang Masalah.....	1
B. Identifikasi Masalah	6
C. Pembatasan Masalah	8
D. Perumusan Masalah	8
E. Tujuan Penelitian	8
F. Manfaat Penelitian	8
G. Definisi Operasional.....	9
BAB II KAJIAN PUSTAKAN	
A. Kajian Teori	12
1. Keterampilan Menulis Teks Fabel	12
2. Model <i>Discovery Learning</i> Berbantuan Media Gambar Berseri	22
3. Penerapan Model <i>Discovery Learning</i> Berbantuan Media Gambar Berseri	31
B. Penelitian yang Relevan.....	32
C. Kerangka Konseptual.....	35
D. Hipotesis Penelitian.....	37
BAB III METODOLOGI PENELITIAN	
A. Jenis, Metode, dan Rancangan Penelitian	39
B. Populasi dan Sampel	40
C. Variabel dan Data.....	41
D. Instrumen Penelitian.....	41
E. Prosedur Penelitian	43
F. Teknik Pengumpulan Data.....	46
G. Uji Persyaratan Analisis.....	46
H. Teknik Penganalisisan Data	49

BAB IV HASIL PENELITIAN DAN PEMBAHASAN	
A. Deskripsi Data.....	52
1. Keterampilan Menulis Teks Fabel sebelum Menggunakan Model <i>Discovery Learning</i> Berbantuan Media Gambar Berseri Siswa Kelas VII SMPN 5 Koto XI Tarusan.....	52
2. Keterampilan Menulis Teks Fabel sesudah Menggunakan Model <i>Discovery Learning</i> Berbantuan Media Gambar Berseri Siswa Kelas VII SMPN 5 Koto XI Tarusan.....	57
B. Analisis Data.....	62
1. Keterampilan Menulis Teks Fabel sebelum Menggunakan Model <i>Discovery Learning</i> Berbantuan Media Gambar Berseri Siswa Kelas VII SMPN 5 Koto XI Tarusan.....	62
2. Keterampilan Menulis Teks Fabel sesudah Menggunakan Model <i>Discovery Learning</i> Berbantuan Media Gambar Berseri Siswa Kelas VII SMPN 5 Koto XI Tarusan.....	84
3. Pengaruh Model <i>Discovery Learning</i> Berbantuan Media Gambar Berseri terhadap Keterampilan Menulis Teks Fabel Siswa Kelas VII SMPN 5 Koto XI Tarusan.....	108
C. Pembahasan.....	112
1. Keterampilan Menulis Teks Fabel Siswa Kelas VII SMPN 5 Koto XI Tarusan sebelum Menggunakan Model <i>Discovery Learning</i> Berbantuan Media Gambar Berseri.....	113
2. Keterampilan Menulis Teks Fabel Siswa Kelas VII SMPN 5 Koto XI Tarusan sesudah Menggunakan Model <i>Discovery Learning</i> Berbantuan Media Gambar Berseri.....	115
3. Pengaruh Model <i>Discovery Learning</i> Berbantuan Media Gambar Berseri terhadap Keterampilan Menulis Teks Fabel Siswa Kelas VII SMPN 5 Koto XI Tarusan.....	117
BAB V PENUTUP	
A. Simpulan	119
B. Saran.....	120
KEPUSTAKAAN	121
LAMPIRAN	124

DAFTAR TABEL

		Halaman
Tabel 1	Struktur Teks Fabel Gajah yang Baik Hati.....	17
Tabel 2	Rancangan <i>Pretest – Postest</i> dalam Satu Kelompok.....	40
Tabel 3	Populasi dan Sampel.....	40
Tabel 4	Rubrik Penilaian Keterampilan Menulis Teks Fabel Siswa Kelas VII SMPN 5 Koto XI Tarusan.....	42
Tabel 5	Prosedur Pelaksanaan Penelitian Menulis Teks Fabel Siswa Kelas VII SMPN 5 Koto XI Tarusan.....	44
Tabel 6	Pedoman Konversi.....	50
Tabel 7	Skor Keterampilan Menulis Teks Fabel sebelum Menggunakan Model <i>Discovery Learning</i> Berbantuan Media Gambar Berseri Siswa Kelas VII SMPN 5 Koto XI Tarusan.....	54
Tabel 8	Skor Keterampilan Menulis Teks Fabel sebelum Menggunakan Model <i>Discovery Learning</i> Berbantuan Media Gambar Berseri Siswa Kelas VII SMPN 5 Koto XI Tarusan.....	57
Tabel 9	Skor Keterampilan Menulis Teks Fabel sesudah Menggunakan Model <i>Discovery Learning</i> Berbantuan Media Gambar Berseri Siswa Kelas VII SMPN 5 Koto XI Tarusan Perindikator.	59
Tabel 10	Skor Keterampilan Menulis Teks Fabel sesudah Menggunakan Model <i>Discovery Learning</i> Berbantuan Media Gambar Berseri Siswa Kelas VII SMPN 5 Koto XI Tarusan.....	62
Tabel 11	Distribusi Frekuensi Keterampilan Menulis Teks Fabel sebelum Menggunakan Model <i>Discovery Learning</i> Berbantuan Media Gambar Siswa Kelas VII SMPN 5 Koto XI Tarusan untuk Gabungan Ketiga Indikator	64
Tabel 12	Pengklasifikasian Nilai Keterampilan Menulis Teks Fabel sebelum Menggunakan Model <i>Discovery Learning</i> Berbantuan Media Gambar Berseri Siswa Kelas VII SMPN 5 Koto XI Tarusan	66
Tabel 13	Distribusi Frekuensi Keterampilan Menulis Teks Fabel sebelum Menggunakan Model <i>Discovery Learning</i> Berbantuan Media Gambar Berseri Siswa Kelas VII SMPN 5 Koto XI Tarusan untuk Indikator 1.....	75
Tabel 14	Pengklasifikasian Nilai Keterampilan Menulis Teks Fabel sebelum Menggunakan Model <i>Discovery Learning</i> Berbantuan Media Gambar Berseri Siswa Kelas VII SMPN 5 Koto XI Tarusan untuk Indikator Struktur Teks Fabel	76
Tabel 15	Distribusi Frekuensi Keterampilan Menulis Teks Fabel Siswa Kelas VII SMPN 5 Koto XI Tarusan sebelum Menggunakan Model <i>Discovery Learning</i> Berbantuan Media Gambar Berseri untuk Indikator 2	78

Tabel 16	Pengklasifikasian Nilai Keterampilan Menulis Teks Fabel sebelum Menggunakan Model <i>Discovery Learning</i> Berbantuan Media Gambar Berseri Siswa Kelas VII SMPN 5 Koto XI Tarusan untuk Indikator 2.....	80
Tabel 17	Distribusi Frekuensi Keterampilan Menulis Teks Fabel Siswa Kelas VII SMPN 5 Koto XI Tarusan sebelum Menggunakan Model <i>Discovery Learning</i> Berbantuan Media Gambar Berseri untuk Indikator 3	81
Tabel 18	Pengklasifikasian Nilai Keterampilan Menulis Teks Fabel sebelum Menggunakan Model <i>Discovery Learning</i> Berbantuan Media Gambar Berseri Siswa Kelas VII SMPN 5 Koto XI Tarusan untuk Indikator Penggunaan Kata Sandang Si dan Sang...	83
Tabel 19	Distribusi Frekuensi Keterampilan Menulis Teks Fabel Siswa Kelas VII SMPN 5 Koto XI Tarusan sesudah Menggunakan Model <i>Discovery Learning</i> Berbantuan Media Gambar Berseri untuk Gabungan Ketiga Indikator	86
Tabel 20	Pengklasifikasian Nilai Keterampilan Menulis Teks Fabel sesudah Menggunakan Model <i>Discovery Learning</i> Berbantuan Media Gambar Berseri Siswa Kelas VII SMPN 5 Koto XI Tarusan	87
Tabel 21	Distribusi Frekuensi Keterampilan Menulis Teks Fabel Siswa Kelas VII SMPN 5 Koto XI Tarusan sesudah Menggunakan Model <i>Discovery Learning</i> Berbantuan Media Gambar Berseri untuk Indikator 1	98
Tabel 22	Pengklasifikasian Nilai Keterampilan Menulis Teks Fabel sesudah Menggunakan Model <i>Discovery Learning</i> Berbantuan Media Gambar Berseri Siswa Kelas VII SMPN 5 Koto XI Tarusan untuk Indikator Struktur Teks Fabel.....	100
Tabel 23	Distribusi Frekuensi Keterampilan Menulis Teks Fabel Siswa Kelas VII SMPN 5 Koto XI Tarusan sesudah Menggunakan Model <i>Discovery Learning</i> Berbantuan Media Gambar Berseri untuk Indikator 2	102
Tabel 24	Klasifikasi Nilai Keterampilan Menulis Teks Fabel sesudah Menggunakan Model <i>Discovery Learning</i> Berbantuan Media Gambar Berseri Siswa Kelas VII SMPN 5 Koto XI Tarusan untuk Indikator 2 Pemberian Watak Tokoh.....	103
Tabel 25	Distribusi Frekuensi Keterampilan Menulis Teks Fabel Siswa Kelas VII SMPN 5 Koto XI Tarusan sesudah Menggunakan Model <i>Discovery Learning</i> Berbantuan Media Gambar Berseri untuk Indikator 3	105
Tabel 26	Pengklasifikasian Nilai Keterampilan Menulis Teks Fabel sesudah Menggunakan Model <i>Discovery Learning</i> Berbantuan Media Gambar Berseri Siswa Kelas VII SMPN 5 Koto XI Tarusan untuk Indikator 3 Penggunaan Kata Sandang Si dan Sang .	107
Tabel 27	Uji Normalitas	108
Tabel 28	Uji Homogenitas.....	109

Tabel 29	Perbandingan Keterampilan Menulis Teks Fabel sesudah Menggunakan Model <i>Discovery Learning</i> Berbantuan Media Gambar Berseri Siswa Kelas VII SMPN 5 Koto XI Tarusan.....	112
Tabel 30	Perbandingan Nilai Keterampilan Menulis Teks Fabel Siswa Kelas VII SMPN 5 Koto XI Tarusan sebelum dan sesudah Menggunakan Model <i>Discovery Learning</i> Berbantuan Media Gambar Berseri.....	112

DAFTAR GAMBAR

	Halaman
Gambar 1	Teks Fabel yang Ditulis Siswa..... 2
Gambar 2	Diagram Batang Keterampilan Menulis Teks Fabel sebelum Menggunakan model <i>Discovery Learning</i> Berbantuan Media Siswa Kelas VII SMPN 5 Koto XI Tarusan 66
Gambar 3	Diagram Batang Keterampilan Menulis Teks Fabel sebelum Menggunakan model <i>Discovery Learning</i> Berbantuan Media Siswa Kelas VII SMPN 5 Koto XI Tarusan untuk Indikator Struktur Teks Fabel..... 77
Gambar 4	Diagram Batang Keterampilan Menulis Teks Fabel sebelum Menggunakan model <i>Discovery Learning</i> Berbantuan Media Siswa Kelas VII SMPN 5 Koto XI Tarusan untuk Indikator Pemberian Watak Tokoh 80
Gambar 5	Diagram Batang Keterampilan Menulis Teks Fabel sebelum Menggunakan model <i>Discovery Learning</i> Berbantuan Media Siswa Kelas VII SMPN 5 Koto XI Tarusan untuk Indikator Penggunaan Kata Sandang Si dan Sang 84
Gambar 6	Diagram Batang Keterampilan Menulis Teks Fabel sesudah Menggunakan model <i>Discovery Learning</i> Berbantuan Media Siswa Kelas VII SMPN 5 Koto XI Tarusan 88
Gambar 7	Diagram Batang Keterampilan Menulis Teks Fabel sesudah Menggunakan model <i>Discovery Learning</i> Berbantuan Media Siswa Kelas VII SMPN 5 Koto XI Tarusan untuk Indikator Struktur Teks Fabel..... 100
Gambar 8	Diagram Batang Keterampilan Menulis Teks Fabel sesudah Menggunakan model <i>Discovery Learning</i> Berbantuan Media Siswa Kelas VII SMPN 5 Koto XI Tarusan untuk Indikator Pemberian Watak Tokoh 104
Gambar 9	Diagram Batang Keterampilan Menulis Teks Fabel sesudah Menggunakan model <i>Discovery Learning</i> Berbantuan Media Siswa Kelas VII SMPN 5 Koto XI Tarusan untuk Indikator Penggunaan Kata Sandang Si dan Sang. 107

DAFTAR BAGAN

	Halaman
Bagan 1 Struktur Teks Fabel.....	17
Bagan 2 Kerangka Konseptual.....	37

DAFTAR LAMPIRAN

		Halaman
Lampiran 1	Wawancara dalam Rangka Prapenelitian	124
Lampiran 2	Nilai Siswa Rapor Siswa Kelas VII SMPN 5 Koto XI Tarusan	129
Lampiran 3	Kode Identitas Anggota Kelompok Penelitian	132
Lampiran 4	Surat Izin Penelitian dari Fakultas Bahasa dan Seni	133
Lampiran 5	Surat Izin Penelitian dari Kesbangpol	134
Lampiran 6	Surat Izin Penelitian dari Dinas Pendidikan Kabupaten Pesisir Selatan	135
Lampiran 7	Surat Izin Penelitian dari SMPN 5 Koto XI Tarusan	136
Lampiran 8	Validasi Instrumen Penelitian.....	137
Lampiran 9	Revisi Validasi Instrumen Penelitian	147
Lampiran 10	Rencana Pelaksanaan pembelajaran (RPP) Teks Fabel	157
Lampiran 11	Foto sebelum Perlakuan	168
Lampiran 12	Scan Tulisan sebelum Perlakuan	169
Lampiran 13	Foto Perlakuan.....	178
Lampiran 14	Lembar Observasi Proses Pembelajaran Keterampilan Menulis Teks Fabel Menggunakan Model <i>Discovery Learning</i> Berbantuan Media Gambar Berseri	180
Lampiran 15	Foto sesudah Perlakuan.....	182
Lampiran 16	Scan Tulisan sesudah Perlakuan.....	183
Lampiran 17	Skor Keterampilan Menulis Teks Fabel sebelum Menggunakan Model <i>Discovery Learning</i> Berbantuan Media Gambar Berseri Siswa Kelas VII SMPN 5 Koto XI Tarusan ..	192
Lampiran 18	Nilai Keterampilan Menulis Teks Fabel sebelum Menggunakan Model <i>Discovery Learning</i> Berbantuan Media Gambar Berseri Siswa Kelas VII SMPN 5 Koto XI Tarusan ..	193
Lampiran 19	Kualifikasi Nilai Keterampilan Menulis Teks Fabel sebelum Menggunakan Model <i>Discovery Learning</i> Berbantuan Media Gambar Berseri Siswa Kelas VII SMPN 5 Koto XI Tarusan ..	194
Lampiran 20	Skor Keterampilan Menulis Teks Fabel sesudah Menggunakan Model <i>Discovery Learning</i> Berbantuan Media Gambar Berseri Siswa Kelas VII SMPN 5 Koto XI Tarusan ..	195
Lampiran 21	Nilai Keterampilan Menulis Teks Fabel sesudah Menggunakan Model <i>Discovery Learning</i> Berbantuan Media Gambar Berseri Siswa Kelas VII SMPN 5 Koto XI Tarusan ..	196
Lampiran 22	Kualifikasi Nilai Keterampilan Menulis Teks Fabel sesudah Menggunakan Model <i>Discovery Learning</i> Berbantuan Media Gambar Berseri Siswa Kelas VII SMPN 5 Koto XI Tarusan ..	197
Lampiran 23	Skor dan Nilai Keterampilan Menulis Teks Fabel sebelum Menggunakan Model <i>Discovery Learning</i> Berbantuan Media Gambar Berseri Siswa Kelas VII SMPN 5 Koto XI Tarusan. .	198

Lampiran 24	Skor dan Nilai Keterampilan Menulis Teks Fabel sesudah Menggunakan Model <i>Discovery Learning</i> Berbantuan Media Gambar Berseri Siswa Kelas VII SMPN 5 Koto XI Tarusan ..	199
Lampiran 25	Perbandingan Keterampilan Menulis Teks Fabel Siswa Kelas VII SMPN 5 Koto XI Tarusan sebelum Menggunakan Model <i>Discovery Learning</i> Berbantuan Media Gambar Berseri	200
Lampiran 26	Uji Normalitas Distribusi Data Hasil Tes Keterampilan Menulis Teks Fabel sebelum Menggunakan Model <i>Discovery Learning</i> Berbantuan Media Gambar Berseri	201
Lampiran 27	Uji Normalitas Distribusi Data Hasil Tes Keterampilan Menulis Teks Fabel sesudah Menggunakan Model <i>Discovery Learning</i> Berbantuan Media Gambar Berseri	202
Lampiran 28	Nilai Kritis L untuk Uji Normalitas (Uji Liliefors).....	203
Lampiran 29	Tabel Uji Normalitas	204
Lampiran 30	Analisis Uji Homogenitas Data Tes Keterampilan Menulis Teks Fabel Siswa Kelas VII SMPN 5 Koto XI Tarusan	205
Lampiran 31	Nilai Persentil Distribusi F (Pada Taraf Nyata 0,05 untuk Uji Homogenitas.....)	206
Lampiran 32	Uji Hipotesis Penelitian.....	207
Lampiran 33	Nilai Persentil Distribusi $-t$	209

BAB I PENDAHULUAN

A. Latar Belakang Masalah

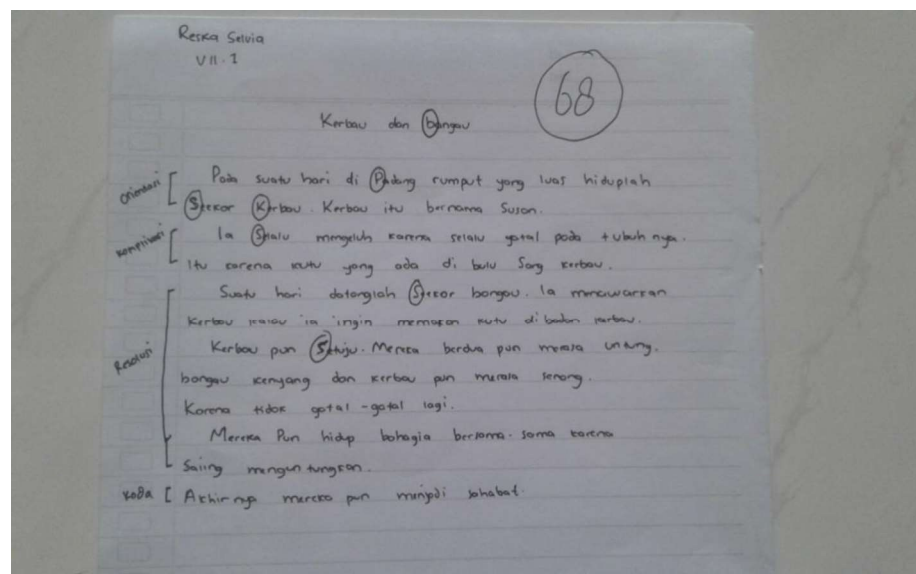
Materi menulis teks fabel untuk siswa kelas VII Sekolah Menengah Pertama terdapat dalam Kompetensi Inti (KI) 4 dan Kompetensi Dasar (KD) 4.12. Dalam KI 4 dinyatakan siswa mampu “Mencoba, mengolah, menalar, dan menyaji dalam ranah konkret (menggunakan, mengurai, merangkai, memodifikasi, dan membuat) dan ranah abstrak (menulis, membaca, menghitung, menggambar, dan mengarang) sesuai dengan yang dipelajari di sekolah dan sumber lain yang sama dalam sudut pandang teori”. Dalam KD 4.12 dinyatakan siswa mampu “Memerankan isi fabel/legenda daerah setempat yang dibaca dan didengar ke dalam bentuk teks fabel. Berdasarkan KI dan KD tersebut, keterampilan menulis teks fabel harus diajarkan kepada siswa (Kemendikbud, 2016:105).

Siswa dinyatakan mampu menulis teks fabel apabila teks yang ditulis siswa sesuai dengan indikator berikut. *Pertama*, siswa mampu menulis kelengkapan struktur teks fabel. *Kedua*, siswa mampu menulis watak tokoh teks fabel. *Ketiga*, siswa mampu menulis penggunaan kata sandang si dan sang berdasarkan unsur kebahasaan teks fabel.

Keterampilan menulis teks fabel masih menjadi kendala bagi siswa kelas VII SMPN 5 Koto XI Tarusan. Berdasarkan hasil wawancara penulis dengan seorang guru bahasa Indonesia kelas VII SMPN 5 Koto XI Tarusan yaitu Ibu Mariatati, S.Pd., yang dilakukan pada tanggal 9 Februari 2018 penulis menemukan empat kendala.

Pertama, kurangnya penguasaan siswa mengenai kosakata sehingga masih banyak siswa yang menulis paragraf dalam satu kalimat, hanya berisikan penjelasan yang terlalu sedikit. *Kedua*, kurangnya minat siswa dalam menulis, sehingga siswa sulit untuk mengeluarkan ide dan pikiran. Hal ini terlihat dari pemahaman siswa mengenai teks fabel dan bagaimana cara menulis teks fabel. *Ketiga*, siswa kesulitan mematuhi Ejaan Bahasa Indonesia (EBI). *Keempat*, diperoleh informasi bahwa kemampuan siswa menulis teks fabel berada di bawah KKM yang ditetapkan di SMPN 5 Koto XI Tarusan. KKM pembelajaran bahasa Indonesia yang ditetapkan, yaitu 70.

Permasalahan yang penulis temukan dapat dibuktikan dengan salah satu tulisan siswa kelas VII SMPN 5 Koto XI Tarusan berikut ini.



Gambar 1
Bukti otentik tulisan siswa

Berdasarkan teks fabel yang ditulis siswa tersebut, terlihat bahwa keterampilan menulis teks fabel siswa belum baik. *Pertama*, siswa belum mampu menulis isi teks fabel secara baik dikarenakan siswa belum mampu menulis

minimal tiga kalimat dalam satu paragraf. Dari teks karya siswa tersebut, terlihat juga bahwa siswa masih kesulitan dalam mengembangkan ide cerita yang akan dituliskannya antara orientasi dan komplikasi tidak diuraikan secara jelas.

Kedua, siswa belum mampu menjelaskan bagian orientasi teks fabel. Terlihat dari teks fabel siswa menulis apa saja yang ada dalam pikiran mereka sehingga bagian orientasi hanya di tulis dalam bentuk satu kalimat.

Ketiga, siswa belum mampu menuangkan ide dan imajinasi untuk menulis teks fabel. Hal tersebut terlihat dari hasil tulisan siswa yang menulis keempat struktur dalam bentuk satu kalimat dalam satu paragraf.

Keempat, ketepatan penggunaan unsur kebahasaan teks fabel, yaitu menggunakan kata kerja (transitif, intransitif, aktif, dan pasif), kata sandang (si dan sang), kata hubung, dan kata keterangan (tempat dan waktu). Terlihat dari teks fabel tersebut siswa menulis kata sandang ditulis terpisah. Selanjutnya, siswa juga belum mampu dalam menerapkan penggunaan Ejaan Bahasa Indonesia (EBI) yang benar dalam tulisan yang ditulis. Hal tersebut disebabkan kurangnya pengetahuan siswa mengenai EBI sehingga siswa belum mampu menerapkannya dalam tulisan mereka. Selain itu, kesalahan dalam penerapan EBI tersebut juga disebabkan kurangnya kebiasaan siswa dalam menulis sehingga siswa tidak terbiasa menerapkan EBI dalam tulisan mereka.

Kelima, kurangnya motivasi siswa dalam menulis teks fabel disebabkan karena keterampilan menulis masih menjadi hal yang membosankan bagi siswa. Selain itu, siswa juga menganggap keterampilan menulis merupakan pelajaran yang sulit karena siswa seringkali terkendala dalam mengungkapkan gagasan dan

pikiran mereka ke dalam kalimat yang efektif. Hal tersebut disebabkan penggunaan model pembelajaran yang digunakan guru masih belum mampu memotivasi siswa untuk menulis khususnya keretampilan menulis teks fabel (hasil wawancara di SMPN 5 Koto XI Tarusan pada tanggal 9 Februari 2018).

Dalam penelitian ini, cara yang dilakukan untuk memecahkan permasalahan menulis teks fabel adalah dengan menggunakan model pembelajaran *discovery learning*. Alasan penulis menggunakan model *discovery learning* dalam penelitian ini adalah model *discovery learning* diasumsikan dapat membantu meningkatkan hasil belajar siswa dalam menulis teks fabel. Berdasarkan penelitian yang dilakukan oleh Putrayasa (2014) menyimpulkan bahwa model pembelajaran *discovery learning* dan minat belajar berpengaruh terhadap hasil belajar IPA. Objek penelitiannya pembelajaran IPA, penulis berasumsi model tersebut akan memberi pengaruh terhadap pembelajaran bahasa Indonesia, khususnya dalam menulis teks fabel.

Menurut Hosnan (2014:287), model *discovery learning* memiliki delapan belas kelebihan. Diantaranya adalah sebagai berikut. *Pertama*, membantu siswa meningkatkan keterampilan berfikir kritis, memecahkan masalah sendiri, menghilangkan sikap skeptisisme (keragu-raguan), dan mengembangkan ingatan pada transfer situasi belajar. *Kedua*, mendorong siswa berpikir intuisi dan merumuskan hipotesis sendiri. *Ketiga*, menimbulkan rasa senang, aktif, mandiri, dalam diri siswa untuk menemukan jawaban dari hipotesis yang dikemukakan.

Penerapan model *discovery learning* diasumsikan dapat meningkatkan keterampilan menulis siswa dan membuat siswa lebih mandiri dalam

pembelajaran menulis teks fabel. Siswa lebih aktif dalam menentukan permasalahan yang diberikan sehingga guru hanya sebagai fasilitator untuk menunjang kemampuan siswa dan motivator agar siswa bersemangat dalam belajar bahasa Indonesia. Apabila model ini diterapkan dengan baik dan benar, kesulitan yang dialami siswa dalam belajar, khususnya menulis teks fabel akan terselesaikan dengan baik.

Empat alasan peneliti menggunakan model *discovery learning* pada penelitian ini. *Pertama*, model *discovery learning* lebih menekankan keaktifan siswa dalam proses pembelajaran karena materi pelajaran tidak disajikan secara final, tetapi siswa yang mengorganisasikan sendiri. *Kedua*, model *discovery learning* memiliki banyak keunggulan. *Ketiga*, model *discovery learning* dapat membangkitkan semangat belajar siswa. *Keempat*, dengan menggunakan model *discovery learning*, hasil belajar siswa akan meningkat.

Di dalam menerapkan model *discovery learning* pada pembelajaran keterampilan menulis teks fabel, peneliti juga menggunakan media pembelajaran yang dapat menarik perhatian siswa. Untuk itu, dipilih satu media pembelajaran yang dianggap dapat menunjang siswa untuk lebih giat belajar, yaitu media gambar berseri. Dalam proses belajar mengajar, media pembelajaran memiliki peranan penting untuk menunjang tercapainya tujuan pembelajaran. Oleh sebab itu, pemilihan media gambar berseri dalam penelitian ini dimaksudkan untuk menjadikan siswa lebih giat dan semangat belajar, terutama dalam pembelajaran keterampilan menulis teks fabel.

SMPN 5 Koto XI Tarusan penulis pilih sebagai tempat penelitian dengan tiga alasan sebagai berikut. *Pertama*, SMPN 5 Koto XI Tarusan merupakan salah

satu sekolah yang menerapkan Kurikulum 2013 revisi. *Kedua*, keterampilan menulis teks fabel siswa masih rendah sehingga diperlukan model pembelajaran yang tepat dan menarik untuk mempermudah siswa menulis teks fabel. *Ketiga*, di SMPN 5 Koto XI Tarusan belum pernah diterapkan model *discovery learning* dalam pembelajaran menulis teks fabel.

Berdasarkan uraian tersebut, penelitian terhadap keterampilan menulis teks fabel dengan menggunakan model *discovery learning* penting dilakukan pada kelas VII SMPN 5 Koto XI Tarusan. Hal ini bertujuan untuk mengetahui adakah pengaruh model *discovery learning* terhadap keterampilan menulis teks fabel siswa kelas VII SMPN 5 Koto XI Tarusan. Penelitian ini diharapkan dapat meningkatkan keterampilan siswa dalam menulis teks fabel. Oleh sebab itu, dilakukan penelitian dengan judul “Pengaruh Model *Discovery Learning* Berbantuan Media Gambar Berseri terhadap Keterampilan Menulis Teks Fabel Siswa Kelas VII SMPN 5 Koto XI Tarusan”.

B. Identifikasi Masalah

Berdasarkan latar belakang masalah dan hasil wawancara yang dilakukan dengan guru mata pelajaran bahasa Indonesia serta siswa kelas VII SMPN 5 Koto XI Tarusan, dapat diidentifikasi permasalahan pembelajaran keterampilan menulis teks fabel berkaitan dengan unsur siswa, model, dan media pembelajaran.

Permasalahan pembelajaran keterampilan menulis teks fabel dari unsur siswa sebagai berikut. *Pertama*, siswa belum terbiasa dan termotivasi dalam menulis. Siswa belum terbiasa dan termotivasi dalam menulis disebabkan karena siswa kurang banyak melakukan latihan menulis. Siswa yang kurang terlatih

dalam menulis, mengakibatkan siswa menjadi tidak terampil dalam menulis. Siswa yang tidak terampil dalam menulis merupakan permasalahan yang sering ditemui oleh guru, khususnya dalam keterampilan menulis. Keterampilan menulis yang dimiliki siswa tidak terjadi secara otomatis, melainkan harus melalui latihan secara terus-menerus. Oleh sebab itu, dalam menulis teks fabel, siswa harus banyak melakukan latihan agar dapat memahami konsep teks fabel, termasuk menentukan struktur dan memahami kaidah kebahasaan teks. *Kedua*, siswa belum mampu merangkai kata menjadi kalimat yang efektif. *Ketiga*, banyak siswa yang hanya mampu menulis ide pokok tanpa mengembangkannya dalam bentuk paragraf. *Keempat*, siswa belum mampu dalam menggunakan Ejaan Bahasa Indonesia (EBI) yang benar dalam teks fabel.

Permasalahan pembelajaran keterampilan menulis teks fabel dari unsur pembelajaran yang digunakan sebagai berikut. *Pertama*, model pembelajaran yang digunakan dalam pembelajaran keterampilan menulis teks fabel belum mampu mendukung pembelajaran keterampilan menulis teks fabel menjadi lebih menarik. *Kedua*, model pembelajaran yang digunakan dalam pembelajaran keterampilan menulis teks fabel umumnya hanya menggunakan model konvensional. *Ketiga*, model pembelajaran *discovery learning* belum pernah digunakan dalam pembelajaran keterampilan menulis teks fabel.

Terakhir, permasalahan yang berkaitan dengan media. Media yang digunakan dalam pembelajaran seringkali belum variatif. Ini berarti perlu adanya variasi penggunaan media dalam pembelajaran agar pembelajaran keterampilan menulis teks fabel lebih menarik.

C. Pembatasan Masalah

Berdasarkan identifikasi masalah tersebut, masalah yang diteliti dibatasi pada keterampilan menulis teks fabel dengan menerapkan model *discovery learning* berbantuan media gambar berseri terhadap siswa kelas VII SMPN 5 Koto XI Tarusan.

D. Perumusan Masalah

Berdasarkan pembatasan masalah tersebut, rumusan masalah dalam penelitian ini adalah adakah pengaruh penggunaan model *discovery learning* berbantuan media gambar berseri terhadap keterampilan menulis teks fabel siswa kelas VII SMPN 5 Koto XI Tarusan.

E. Tujuan Penelitian

Berdasarkan perumusan masalah tersebut, tujuan penelitian ini adalah untuk menjelaskan pengaruh penerapan model *discovery learning* berbantuan media gambar berseri terhadap keterampilan menulis teks fabel siswa kelas VII SMPN 5 Koto XI Tarusan.

F. Manfaat Penelitian

Penelitian ini memiliki dua manfaat, yaitu manfaat secara teoretis dan manfaat secara praktis. Secara teoretis, penelitian ini diharapkan menambah ilmu pengetahuan dalam keterampilan menulis teks fabel sedangkan, secara praktis penelitian ini dapat bermanfaat bagi pihak berikut. *Pertama*, bagi guru mata pelajaran bahasa Indonesia kelas VII SMPN 5 Koto XI Tarusan untuk membantu proses belajar mengajar terutama dengan menggunakan model *discovery learning*

berbantuan media gambar berseri dalam pembelajaran menulis teks fabel. *Kedua*, bagi siswa kelas VII SMPN 5 Koto XI Tarusan untuk memperoleh pengalaman baru dan terbantu menuangkan ide atau gagasan dalam menulis teks fabel. *Ketiga*, penelitian ini juga bermanfaat bagi peneliti lain sebagai bahan kajian akademik.

G. Definisi Operasional

Untuk menghindari terjadinya salah penafsiran dalam penelitian, peneliti merasa perlu memberikan definisi operasional. Definisi operasional dalam penelitian ini ada empat, yaitu (1) pengaruh, (2) model *discovery learning*, (3) media gambar berseri, dan (4) keterampilan menulis teks fabel.

1. Pengaruh

Dalam penelitian ini, yang dimaksudkan dengan pengaruh adalah efek atau akibat yang ditimbulkan oleh penerapan model *discovery learning* berbantuan media gambar berseri terhadap keterampilan menulis teks fabel siswa kelas VII SMPN 5 Koto XI Tarusan. Pengaruh tersebut dapat diketahui dengan menggunakan rumus uji-t atau persamaan rata-rata.

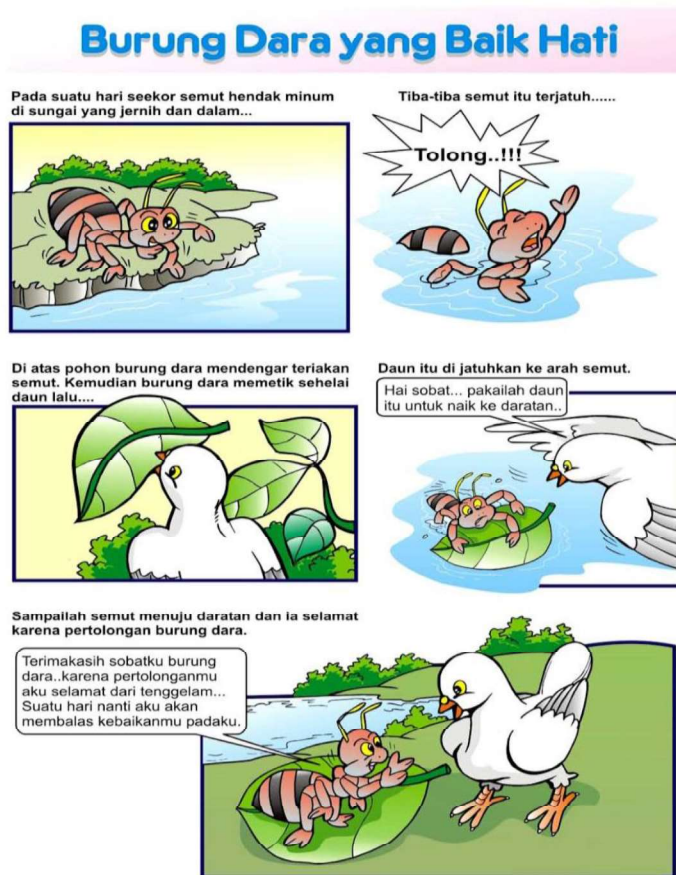
2. Model *Discovery Learning*

Model *discovery learning* berbantuan media gambar berseri yang dimaksud dalam penelitian ini adalah model pembelajaran yang diterapkan pada pembelajaran teks fabel melalui langkah-langkah berikut. *Pertama*, guru memberikan motivasi kepada siswa untuk belajar menulis teks fabel. Guru memberikan motivasi berupa pendeskripsian manfaat dan pentingnya menulis teks fabel. Selain itu, guru menggali pengetahuan siswa mengenai teks fabel yang akan

ditulis. Hal tersebut dilaksanakan dalam bentuk tanya jawab siswa dengan guru (*stimulasi*). *Kedua*, guru melakukan kegiatan tanya jawab mengenai struktur teks fabel (*problem statement*). *Ketiga*, guru memperlihatkan media gambar berseri siswa diminta untuk bertanya mengenai struktur teks fabel berdasarkan media gambar berseri yang ditampilkan di depan kelas. Dengan menggunakan gambar berseri tersebut guru dapat mempermudah dalam menyampaikan maksud yang ingin disampaikannya. Selain itu siswa pun akan merasa tertarik untuk mengikuti pembelajaran dengan adanya gambar-gambar tersebut (*data collection*). *Keempat*, guru menginstruksikan siswa untuk menulis teks fabel dengan unsur kebahasaan teks fabel. Teks fabel yang ditulis sesuai dengan data yang dikumpulkan. Dalam hal itu, guru membimbing siswa untuk menulis teks fabel (*data processing*). *Kelima*, guru membahas teks fabel yang ditulis oleh siswa dengan memperlihatkan kembali media gambar berseri teks fabel (*verification*). *Keenam*, siswa bersama guru memberikan simpulan mengenai keterampilan menulis teks fabel (*generalization*).

3. Media Gambar Berseri

Media gambar berseri dalam penelitian ini merupakan alat yang digunakan untuk memancing imajinasi, ide-ide, gagasan, dan dapat membantu siswa dalam mengembangkan keterampilan menulis teks fabel. Media gambar berseri yang diberikan kepada siswa berupa gambar hewan burung dara yang baik hati gambar ditampilkan di depan kelas menggunakan LCD proyektor. Berikut contoh gambar berseri teks fabel burung dara yang baik hati.



4. Keterampilan Menulis Teks Fabel

Keterampilan menulis teks fabel yang dimaksud dalam penelitian ini adalah keterampilan menulis siswa kelas VII SMPN 5 Koto XI Tarusan menulis teks fabel sesuai dengan indikator yang diteliti. Indikator keterampilan menulis teks fabel ada tiga. *Pertama*, siswa mampu menulis kelengkapan struktur teks fabel yang terdiri atas orientasi, komplikasi, resolusi, dan koda. *Kedua*, siswa mampu menulis watak tokoh teks fabel. *Ketiga*, siswa mampu menulis penggunaan kata sandang si dan sang berdasarkan unsur kebahasaan teks fabel.

BAB V PENUTUP

A. Simpulan

Berdasarkan hasil analisis dan pembahasan Bab IV, disimpulkan tiga hal berikut. *Pertama*, keterampilan menulis teks fabel siswa kelas VII SMPN 5 Koto XI Tarusan sebelum menggunakan model *discovery learning* berbantuan media gambar berseri berada pada kualifikasi Cukup (C) dengan rata-rata 57.74. *Kedua*, keterampilan menulis teks fabel siswa kelas VII SMPN 5 Koto XI Tarusan sesudah menggunakan model *discovery learning* berbantuan media gambar berseri berada pada kualifikasi Lebih dari Cukup (LdC) dengan rata-rata 73.61. *Ketiga*, keterampilan menulis teks fabel siswa kelas VII SMPN 5 Koto XI Tarusan sesudah menggunakan model *discovery learning* berbantuan media gambar berseri lebih baik daripada sebelum menggunakan model *discovery learning* berbantuan media gambar berseri. Berdasarkan hasil uji-t, disimpulkan bahwa penggunaan model *discovery learning* berbantuan media gambar berseri berpengaruh terhadap keterampilan menulis teks fabel siswa kelas VII SMPN 5 Koto XI Tarusan karena nilai $t_{hitung} > t_{tabel}$ ($4,94 > 1,72$). Dengan demikian, dapat dikatakan bahwa model *discovery learning* berbantuan media gambar berseri dapat digunakan sebagai salah satu alternatif dalam pembelajaran menulis teks fabel.

B. Saran

Berdasarkan simpulan penelitian tersebut, diajukan saran-saran sebagai berikut. *Pertama*, bagi guru studi bahasa Indonesia kelas VII SMPN 5 Koto XI Tarusan sebagai masukan dalam perencanaan, pelaksanaan, dan pengevaluasian pembelajaran keterampilan menulis teks fabel. *Kedua*, bagi siswa kelas VII SMPN 5 Koto XI Tarusan disarankan untuk selalu giat dalam menulis teks fabel. Hal tersebut disebabkan melalui menulis dapat dituangkan pikiran, baik opini maupun fakta ke dalam bentuk tulisan. *Ketiga*, bagi peneliti lain, dapat digunakan sebagai bahan perbandingan atau bahan acuan yang relevan dengan peneliti lain.

KEPUSTAKAAN

- Abdurahman dan Ellya Ratna. 2003. "Evaluasi Pembelajaran Bahasa dan Sastra Indonesia. (*Buku Ajar*). Padang: FBSS UNP.
- Abdul, Chaer. 2008. *Morfologi Bahasa Indonesia (Pendekatan dan Proses)*. Jakarta: Rineka Cipta.
- Alwi, Hasan, dkk. 2003. *Tata Bahasa Baku Bahasa Indonesia*. Jakarta: Balai Pustaka.
- Arifin, Zainal. 2012. *Penelitian Pendidikan: Metode dan Paradigma Baru*. Bandung: Remaja Rosdakarya.
- Arikunto, Suharsimi. 2002. *Prosedur Penelitian: Suatu Pendekatan Praktik*. Jakarta: Rineka Cipta.
- Arsyad, A. 2013. *Media Pembelajaran*. Jakarta: PT Raja Grafindo Persada.
- Arviyana, Maretta. 2017. "Pengaruh Model *Discovery Learning* Berbantuan Media Audiovisual terhadap Keterampilan Menulis Teks Prosedur Siswa Kelas VII SMP Negeri 12 Padang" (*Skripsi*). Padang: FBS UNP.
- Departemen Pendidikan Nasional. 2008. *Kamus Besar Bahasa Indonesia (KBBI): Pusat Bahasa*. Jakarta: Gramedia Pustaka Utama.
- Elsa, Revna Nevra. 2015. "Pengaruh Model *Discovery Learning* Berbasis Media Audiovisual terhadap Keterampilan Menulis Teks Laporan Hasil Observasi Siswa Kelas X SMA negeri 1 Bukit Sundi Kabupaten Solok" (*Skripsi*). Padang: FBS UNP.
- Ernawati. 2014."Peningkatan Kemampuan Menulis Menggunakan Media Gambar Berseri di Kelas V SDN 04 Hulu Sungai" Volume 3 Nomor 3. (<http://ejournal.untanjungpura>, diunduh 10/2/2018).
- Djamarah, Syaiful Bahri. 2002. *Strategi Belajar Mengajar*. Jakarta: Rineka Cipta.
- Harsiati, Titik, dkk. 2016. *Buku Siswa Bahasa Indonesia Kelas VII (Edisi Revisi)*. Jakarta : Kementerian Pendidikan dan Kebudayaan.
- Hosnan. 2014. *Pendekatan Saintifik dan Kontekstual dalam Pembelajaran Abad 21: Kunci Sukses Implementasi Kurikulum 2013*. Jakarta: Ghalia Indonesia.